



KLINGENBURG

BRANCHEVERENIGING VAN ADVIES-, MANAGEMENT-
EN INGENIEURSBUREAUS

MEMBERSHIP





INHOUD

LEDENSERVICES	-06-
COMMISSIE BOUW	-11-
COMMISSIE ECONOMISCHE EN JURIDISCHE ZAKEN	-12-
COMMISSIE INDUSTRIE EN ENERGIE.....	-14-
COMMISSIE INFRASTRUCTUUR	-16-
COMMISSIE INTERNATIONAAL ONDERNEMEN	-18-
COMMISSIE ONDERNEMINGSZAKEN.....	-20-
COMMISSIE RUIMTE EN MILIEU.....	-22-
COMMISSIE VERENIGINGSZAKEN	-24-
COMMISSIE WATER.....	-26-
JONG NLINGENIEURS	-28-
MARKTVISIE	-30-
COLOFON	-35-



TROTS

“Altijd als ik me voorstel als directeur van NIngenieurs, dan voel ik me trots.

Trots omdat ik zo'n mooie branche mag vertegenwoordigen! Onze branche maakt dingen mogelijk voor onze opdrachtgevers, maakt van hun dromen een werkelijkheid.

Een lastig vraagstuk? Wij lossen het op.

Met creatieve, innovatieve ideeën.

Als ontwerpers van de toekomst zijn wij een belangrijke verbinder in de keten, en dé schakel tussen beleid, planvorming, kennisontwikkeling en uitvoering in de praktijk.

Aangezien we in deze rol van grote waarde zijn, is het belangrijk dat wij die essentiële positie behouden in een veranderende wereld. Een wereld waarin technologie zich razendsnel ontwikkelt en het bouwproces en de transportsector op hun kop zet. Waarin zich een energietransitie voltrekt: duurzame energie

geeft de samenleving een nieuw gezicht en waarin 'bezit' steeds vaker 'gebruik' wordt: door het verminderen van schaarste in de wereld, onder meer dankzij hergebruik, wordt bezit steeds minder relevant.

Als onafhankelijke ingenieurs- en adviesbranche zijn wij dé partij om antwoorden te geven, oplossingen te bedenken en die uitdagende toekomst te blijven ontwerpen. Dat roept, wat betreft NIngenieurs, de vraag op: wat voor branchevereniging past daar dan bij? Waar heb je als aangesloten bureau behoefte aan? In mijn werk als directeur zijn dat de belangrijkste vragen.

Samen met het bestuur heb ik het antwoord op die vraag verwoord in de Strategische agenda. In 2016 heeft de vereniging invulling gegeven aan deze Strategische Agenda.

Naast de vier relevante thema's zoals 'onze positie in de keten', 'waardering op basis van toegevoegde waarde', 'ondernemerschap en innovatie' en 'internationalisering', hebben we doelen geformuleerd die te maken hebben met hoe de vereniging opereert:

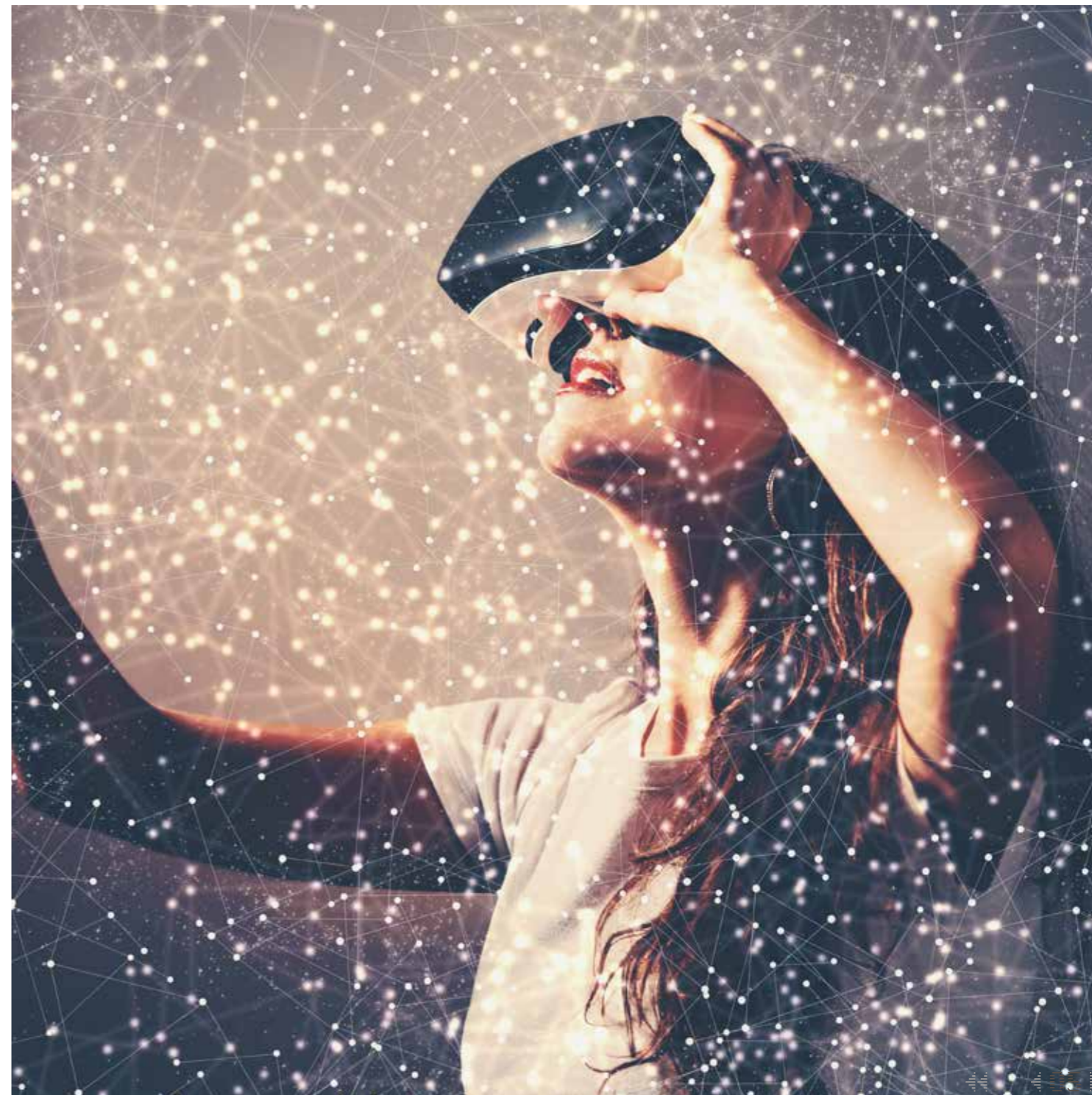
- in plaats van duizend-en-één bordjes draaiend te houden, leggen we duidelijke accenten.
- niet volgend, maar initiërend. Capabel om kansen te herkennen en bewegingen met snelheid in gang te zetten.
- met meer lef. Je wordt alleen zichtbaar als je je hoofd boven het maaiveld steekt.
- met activiteiten die gekoppeld zijn aan doelen: de taken die we als vereniging uitvoeren, moeten verbinding hebben met meetbare doelen en merkbare resultaten.

NLingenieurs is in bijzondere mate een vereniging van, voor en door leden. De actieve inzet van leden in commissies, expertnetwerken en werkgroepen maken de vereniging.

In 2016 hebben deze actieve leden, samen met het bureau en het bestuur, keihard gewerkt aan de profilering en positionering van onze branche met de intentie om dat met lef, snelheid en focus te doen. Soms lukte het goed, andere keren bleek dat de vereniging nog te weinig snelheid of slagkracht kon maken.

In deze Highlights leest u de resultaten van de Vereniging waar de commissies en werkgroepen trots op zijn. Ik deel hun trots en voeg daaraan toe dat ik ook trots ben op de drive en bereidheid binnen de vereniging om te (blijven) leren en verbeteren.

Jacolien Eijer, directeur NLingenieurs





LEDENSERVICES

NLingenieurs is dé belangenbehartiger voor de Nederlandse ingenieursbureaus. Als lid steunt u een sterke vereniging, die ook úw belang vertegenwoordigt. Daarnaast biedt NLingenieurs haar leden individuele services, die het lidmaatschap extra aantrekkelijk maken.

NLingenieurs werkgevershelpdesk

NLingenieurs heeft samen met de Algemene Werkgeversvereniging Nederland een helpdesk geopend om leden deskundig te adviseren over praktische zaken. U kunt bij deze Werkgevershelpdesk terecht met onderwerpen als belonen, functioneren en beoordelen, arbeidsongeschiktheid, (overtreding van een) concurrentiebeding, de ondernemingsraad, het ZZP-schap, reorganiseren en ontslag, veranderende wet- en regelgeving, de verantwoordelijkheden van werkgevers en

werknemers en beleidsmatige thema's als talentmanagement en duurzame inzetbaarheid van uw mensen.

De Werkgevershelpdesk maakt standaard onderdeel uit van uw lidmaatschap.

Nadat u uw vraag telefonisch of via e-mail aan de helpdesk hebt gesteld, wordt deze doorgeleid naar de juiste expert, bijvoorbeeld een advocaat, een arbeidsrechtjurist, een HR-adviseur, een fiscalist of een pensioendeskundige. Deze expert neemt telefonisch contact met u op om uw vraag te beantwoorden. Alleen wanneer de behandeling van uw vraag meer dan een half uur tijd in beslag neemt, zijn hieraan kosten voor u verbonden; uiteraard bespreekt de desbetreffende expert dit vooraf met u. Leden kunnen de Werkgevershelpdesk bellen op werkdagen tussen 8.30 uur en 17.00 uur op telefoonnummer 070 850 87 07, of bereiken per e-mail: nlingenieurs@awvn.nl. Kijk voor informatie op www.awvn.nl.

Korting op Aanbestedingskalender.nl

Vanaf 2017, in het kader van het 100-jarig jubileum, biedt NLingenieurs haar leden een collectief voordeel aan, in samenwerking met Aanbestedingskalender.nl. Dit is de grootste aanbestedingsite van Nederland, die alle relevante opdrachten direct via e-mail verstuurt. Met toegang tot de website kunnen ingenieursbureaus meer aanbestedingen vinden, zodat zij zich beter kunnen richten op het verwerven van opdrachten en het verhogen van de omzet.

NLingenieurs heeft voor haar leden het volgende speciale aanbod:

- Leden ontvangen een ABK Premium-licentie met een jaarlijkse korting van 15% op het reguliere tarief van € 1.750 – een jaarlijkse besparing van € 262,50.
- Korting van 10% op diverse workshops die Aanbestedingskalender.nl mogelijk maakt zoals 'Succesvol aanbesteden', 'Tenderteksten



schrijven' en 'Meervoudig onderhands aanbesteden'.

Het aanbod is geldig van 1 januari tot en met 31 december 2017 en geldt voor zowel nieuwe als bestaande licentiehouders, of nieuwe aanmeldingen van cursussen en trainingen. De korting wordt niet met terugwerkende kracht verleend.

U kunt telefonisch contact opnemen met Gert Fiat, productmanager Aanbestedingskalender.nl, 085 760 57 57, of via e-mail: info@aanbestedingskalender.nl. Kijk voor informatie op www.aanbestedingskalender.nl.

Verzekeringdienst: gunstige verzekeringen voor uw bedrijf en medewerkers

De NLingenieurs Verzekeringdienst biedt leden vanaf het voorjaar van 2017 een goed en voordelig verzekeringspakket, op maat gemaakt voor ingenieursbureaus. Het betreft een volledig pakket van aansprakelijkheids-

en bedrijfsverzekeringen. Neem voor meer informatie contact op met het Verenigingsbureau (contactgegevens in het colofon).

Marktinformatie en branchecijfers

Conjunctuurenquête

NLingenieurs voert ieder kwartaal onder haar leden een conjunctuurenquête uit. Hierin worden economische ontwikkelingen en verwachtingen van de bureaus geïnventariseerd, binnen de thema's omzet (per sector), winstgevendheid, werkgelegenheid en orderpositie. De uitkomsten van het onderzoek geven u de mogelijkheid om uw bedrijf te spiegelen aan hoe de markt zich beweegt.

Bedrijfsvergelijkend Onderzoek

Jaarlijks voert NLingenieurs een bedrijfsvergelijkend onderzoek uit onder haar leden. Deelnemers krijgen met één rapport inzicht in de staat van de branche in het betreffende jaar én een individuele benchmark. Het functioneren van hun bedrijf wordt afgezet

tegen de prestaties van vergelijkbare bureaus in de advies- en ingenieursbranche. Zo ontstaat inzicht in hoe het bedrijf ervoor staat, waar goed wordt gepresteerd en waar verbeterpunten liggen.

Thematische onderzoeken

NLingenieurs initieert ook regelmatig thematische onderzoeken onder haar leden.

Voor vragen over al deze onderzoeken kunt u contact opnemen met ledenservices@nlingenieurs.nl.

Nieuwsbrief NLingenieurs

Wilt u op de hoogte blijven van het laatste nieuws van NLingenieurs via onze tweewekelijkse nieuwsbrief, dan kunt u zich aanmelden via www.nlingenieurs.nl/aanmelden-nieuwsbrief.

Nieuwsbrief 'Ingenieurs in de media'

NLingenieurs verzorgt in samenwerking met HowardsHome een dagelijkse selectie uit de media. U ontvangt een selectie van artikelen, die relevant zijn op onze werkterreinen, via een e-mailniewsbrief. U kunt zich aanmelden via www.nlingenieurs.nl/aanmelden-nieuwsbrief.

Nieuwsbrief JongNLingenieurs

Ben je jonger dan 35 jaar, dan kun je de speciale nieuwsbrief van JongNLingenieurs ontvangen, plus uitnodigingen voor interessante evenementen die door JongNLingenieurs worden georganiseerd. Meld je aan via www.nlingenieurs.nl/aanmelden-nieuwsbrief-jongnlingenieurs.



Corné Bastiaansen

COMMISSIE BOUW

Marktconsultatie Binnenhof

Voor de Commissie Bouw was één van de hoogtepunten van het jaar 2016 de marktconsultatie voor de renovatie van het Binnenhof. Een grote opgave: in vijfeenhalf jaar moet vanaf 2020 het gehele Binnenhof worden vernieuwd, met een prijskaartje dat kan oplopen tot 475 miljoen euro. Vanwege die enormiteit besloot het Rijksvastgoedbedrijf de markt te raadplegen over de meest geschikte aanpak. Er was vraag naar de manier waarop het werk het beste aanbesteed kon worden, en welke rolverdeling het best zou passen.

Nog vóór deze consultatie werd de Commissie Bouw van NLingenieurs, samen met drie andere vertegenwoordigers in de bouwketen (Bouwend Nederland, UNETO-VNI en de BNA), gevraagd om te helpen bij de organisatie en het eigen netwerk te benaderen. Tijdens de

marktconsultatie pleitte de commissie voor een programmatische aanpak, met een grote rol voor ingenieursbureaus op het gebied van coördinatie, ontwerp en advies. Een belangrijk punt dat wij in dit gesprek overbrachten was dat het voor een dergelijk project belangrijk is om de kennis van de ingenieursbureaus en uitvoerende partijen mee te nemen in het ontwerp.

Gevraagd te worden voor een vooroverleg van een marktconsultatie van een dergelijk project was voor de Commissie Bouw een echt 'highlight', omdat het aansluit bij een belangrijke doelstelling van de commissie en van NLingenieurs zelf: het positioneren van ingenieursbureaus in de keten en duidelijk maken wat wij als branche allemaal in huis hebben.



COMMISSIE ECONOMISCHE EN JURIDISCHE ZAKEN

Twee nieuwe werkgroepen en een 'steen in de vijver'

De Commissie Economische en Juridische Zaken behartigt de belangen van de leden van NLI ingenieurs inzake de economische positionering van de branche en wet- en regelgeving in het algemeen. De commissie speelt proactief in op ontwikkelingen in wet- en regelgeving (en reageert er desgewenst op) en streeft ernaar het inzicht in de bedrijfseconomische positie van de branche en de bureaus te vergroten. Daarnaast is de commissie voor economische en juridische onderwerpen het netwerk voor kennisuitwisseling tussen bureaus. Economische en Juridische Zaken is één van de kerncommissies van NLI ingenieurs. Zij heeft van oudsher een ondersteunende functie voor de leden, wat vooral tot uiting komt in haar

functie als belangenbehartiger in discussies met opdrachtgevers over aanbestedingen en contractvoorwaarden.

In 2016 riep de commissie twee werkgroepen in het leven: 'Aansprakelijkheid en verzekeren' en 'Meerwaarde'. De eerste heeft inmiddels een eerste product opgeleverd: een analyse van de huidige praktijk, op basis van beschikbare contractvoorwaarden.

De commissie gooide ook een 'steen in de vijver', via een klacht bij de Commissie van Aanbestedingsexperts, die werd toegekend. Dit betrof de algemene inkoopvoorwaarden van provincies. Hierin is opgenomen dat de beperking van aansprakelijkheid komt te vervallen als het aanspraken betreft van derden op schadevergoeding. Hiermee komt een behoorlijk risico te liggen bij het ingenieursbureau, hetgeen niet kan worden afgedekt met een verzekering. De vraag was of dit proportioneel is binnen het aanbesteden. De Commissie van Aanbestedingsexperts

toetste de bepaling uit de algemene inkoopvoorwaarden van provincies aan de Aanbestedingswet en aan drie specifieke bepalingen uit de Gids Proportionaliteit. De Commissie constateerde dat het expliciet uitsluiten van 'aanspraken van derden op schadevergoeding' van de beperking van de aansprakelijkheid in de inkoopvoorwaarden in strijd is met een voorschrift in de Gids Proportionaliteit. De vervolconclusie was dat de provincie geen goede afweging had gemaakt van alle feiten en omstandigheden en aldus in strijd met de Aanbestedingswet had gehandeld. De betrokken provincie zette, na dit advies, de betreffende aanbesteding per direct stop en zag af van het gunnen van de opdracht op basis van deze aanbesteding.

Focus op grootschalige opslag van duurzame energie

De Commissie Industrie en Energie behartigt de belangen van NIngenieurs-leden die werkzaam zijn in deze sectoren. Binnen de commissie is er met name aandacht voor innovatie en transitie naar duurzame energie. Daarnaast houdt de commissie scherp toezicht op het industriebeleid en de daaraan gekoppelde stimuleringsregelingen.

In 2016 was het belangrijkste thema de grootschalige opslag van energie. Herman Postma, Fokko Mulder, Egbert Klop en Henk Jan Visser stelden de white paper 'Naar een hoog aandeel van duurzame energie' op en publiceerden deze onder meer op de website van NIngenieurs. Het document leverde veel

reacties op en resulteerde in twee 'round table'-bijeenkomsten voor verdere verdieping, in samenwerking met FME, de branchevereniging voor de technologische industrie. In de loop van 2017 zal de commissie, wederom samen met FME, een position paper publiceren over dit onderwerp.

Van opwekken naar opslaan

Waarom is opslag van energie zo belangrijk en actueel? Tot op heden gaat de aandacht bij het thema 'duurzaamheid' vooral uit naar het opwekken van duurzame energie. Doordat echter aanbod en vraag van duurzame energie geen constant niveau hebben, wordt tijdens pieken de energieproductie aangevuld met onder andere fossiele brandstoffen, en wordt tijdens dalen duurzame energie 'weggegooid'.

Om dit te voorkomen, moet de levering van duurzaam geproduceerde elektriciteit worden aangepast aan de vraag. Uit de white paper van NIngenieurs blijkt dat dit mogelijk is

door efficiënte opslag, die seizoens- en dag en nacht-invloeden elimineert. Voor het realiseren van deze opslag van elektriciteit moet een aantal technieken verder worden ontwikkeld. Batterijtechnologie kan een belangrijke bijdrage leveren, maar heeft qua effectiviteit en kostenefficiëntie nog een lange weg te gaan. Andere oplossingsrichtingen zijn het ontwikkelen van nieuwe, koolstofvrije brandstoffen – zoals waterstof en ammoniak – en warmteopslag. Het is hoe dan ook van belang dat de ontwikkeling van methoden voor energieopslag prioriteit krijgt. Als we nu starten, hebben we tijdig de oplossing beschikbaar. Ingenieursbureaus kunnen een rol spelen bij deze ontwikkeling.





COMMISSIE INFRASTRUCTUUR

Nieuwe aanpak met ProRail voor prestatiemeten en feedback

Het hoogtepunt in 2016 voor de Commissie Infrastructuur was het met ProRail ontwikkelde nieuwe systeem voor prestatiemeten en feedback. De spoorbeheerder is op dit gebied een voorloper in de markt. Het is de bedoeling dat prestatiemeten en feedback bijdragen aan de kwaliteit van het werk bij zowel bureaus als ProRail.

De nieuwe aanpak wordt momenteel getoetst in een pilot bij bijna alle dertig adviesbureaus die opdrachten uitvoeren voor ProRail, en wordt naar verwachting in de loop van 2017 definitief ingevoerd.

De lopende pilot vloeit voort uit de behoefte bij ProRail aan harmonisatie van de methodes van prestatiemeten voor ingenieursbureaus en aannemers. Nadat ProRail en NLingenieurs

concludeerden dat harmonisatie van de vragenlijsten door de bureaus en de aannemers inhoudelijk niet mogelijk was, ging een werkgroep van ProRail en NLingenieurs aan de slag om de aanpassing vorm te geven. Dit resulteerde in nieuwe vragenlijsten en een aangepaste weging, die beter passen bij de doelen van ProRail en de bureaus.

ProRail wil bovendien dat ook de eigen prestaties worden gemeten, waarbij ingenieursbureaus ProRail gestructureerd feedback geven over de prestaties van ProRail in de contracten. Het achterliggende doel is tweeledig: verbetering in de projecten en een geaggregeerde terugkoppeling door ProRail op een hoger niveau richting eindopdrachtgevers en stakeholders. In de toekomst wil ProRail mede op basis van feedback steeds beter presteren.

De aangepaste werkwijze is een mooi voorbeeld van hoe opdrachtgever ProRail en de marktpartijen via NLingenieurs invulling

geven aan de Marktvisie op het gebied van samenwerking. Ons positieve gevoel over hoe wij als branchevereniging samen met ProRail tot prestatiemeten en feedback kunnen komen, werd in vakblad Cobouw onderstreept door ProRail's directeur Operatie John Voppen: "ProRail kiest voor tweerichtingsverkeer met de markt en zet in op gelijkwaardige rollen. Tegelijk is ingevoerd dat marktpartijen een oordeel kunnen vellen over de prestaties van ProRail, zoals wegebouwers dat al langer over Rijkswaterstaat kunnen. De spooropdrachtgever werkt al jaren met prestatiemetingen voor zowel ingenieurs als bouwers, maar dat was altijd top-down. Nieuw is de optie voor marktpartijen om ook ProRail te beoordelen in zijn rol als opdrachtgever."



COMMISSIE INTERNATIONAAL ONDERNEMEN

'Grensverleggende' advisering en discussie

De belangrijkste taak van de Commissie Internationaal Ondernemen is belangenbehartiging door middel van lobbyen op het internationale speelveld van institutionele organisaties (onze Europese brancheorganisatie EFCA en de wereldwijde federatie FIDIC), de Nederlandse overheid (Infrastructuur en Milieu, Rijkswaterstaat, Directoraat-Generaal Internationale Samenwerking, Buitenlandse Zaken en Rijksdienst voor Ondernemend Nederland) en relevante beroepsgroepen met vergelijkbare belangen (de Nederlandse Associatie van International Contractors NABU en het Nederlands Waterplatform NWP).

De bij de commissie aangesloten bureaus zijn alle internationaal actief. Binnen de commissie houden zij zich bezig met advisering over contractuele en procurement- aspecten van de overheid en overheidsprogramma's in algemene zin, de financiering van geldstromen binnen Ontwikkelingssamenwerking, Economische Zaken en de private sector, samenwerking met internationale aannemers (baggeraars, grote civiele bouwers), het topsectorenbeleid (bijvoorbeeld water) en het op ad hoc basis assisteren bij economische missies.

Een goed voorbeeld van waar de Commissie Internationaal Ondernemen zich in 2016 mee bezig hield, was een advies over contractuele voorwaarden die kunnen worden gesteld door buitenlandse opdrachtgevers, voor projecten die mede worden gefinancierd door de Nederlandse overheid. Onze kennis van internationale procurementregels en -standaarden kwam hierbij goed van pas.

Een andere activiteit van de commissie was een rondetafeldiscussie met BNA Architecten over mogelijkheden en issues die bedrijven tegenkomen in het internationaal ondernemen, zoals 'Wat vraagt 'het buitenland'?', 'Hoe pak je business development aan?' en 'Wanneer heeft het zin om samen te werken?'. De commissie organiseerde ook een discussie met de collega's van de Commissie Water over hoe wij op het waterfront beter gezamenlijk (overheid, bedrijfsleven, kennisinstututen) kunnen optrekken.





COMMISSIE ONDERNEMINGSZAKEN

Marktontwikkelingen herkennen, positionering verbeteren

De Commissie Ondernemingszaken heeft een helder en ambitieus doel: kansen benutten om marktontwikkelingen vroegtijdig te herkennen en de leden van onze vereniging adviseren over verbetering en vernieuwing van de positionering van ingenieursdiensten.

De commissie is binnen de kaders van de 'Strategische Agenda' aanvullend bezig met de dag van morgen. Dit doen wij door leden bijeen te brengen, te inspireren, co-creatie te stimuleren en aldus een bijdrage te leveren aan plezier en trots: het is leuk en nuttig om lid te zijn van NIngenieurs.

Bij dit alles is de commissie gericht op innovaties, kennisontwikkeling en de bijbehorende strategieontwikkeling.

Niet hoogdravend, maar steeds concreet

en doelgericht, met de focus op geld verdienen. Als wij goed om ons heen kijken, zien wij dat er kansen genoeg zijn en dat 'meer schouders' ook 'meer resultaat' betekent.

De belangrijkste elementen in de werkwijze van de Commissie Ondernemingszaken zijn:

- trends signaleren;
- proactief adviseren, aanjagen, waarmaken, resultaatgericht coachen;
- strategisch inzicht in lange- en kortetermijndoelen;
- voorzet geven voor bepalende thema's van de jaarplannen;
- bestuur en marktcommissies zijn 'in charge';
- mandaat om marktcommissies te toetsen en te stimuleren hun doelstellingen waar te maken.

De 'onzichtbare' ingenieur voor het voetlicht

In de eerste vergaderingen van de Commissie Ondernemingszaken is grondig nagedacht over een aanpak voor het realiseren van onze

doelstellingen, iets waarmee de commissie meteen zichzelf op de kaart kan zetten. Het onderwerp dat al snel in beeld kwam was de 'onzichtbaarheid' van de rol van de ingenieur en daarmee een gevoel van miskennis. Aldus ontstond het idee om via een bijeenkomst de markt en onze eigen mensen inzicht te geven in de waarde van de ingenieur, leunend op vier peilers: klantwaarde, oplossingen, capaciteiten van mensen en winstgevendheid. Een congres dus, waarop ingenieurs laten zien dat wij niet 'in splendid isolation' werken, maar constant in contact met de omgeving, en met inbreng van hun expliciete deskundigheid. In 2017 zal dit uitmonden in een (jubileum)congres. De Commissie Ondernemingszaken zal dit congres organiseren in samenwerking met de gemeente Rotterdam.



COMMISSIE RUIMTE EN MILIEU

Op weg naar de Omgevingswet

Het centrale thema voor de commissie Ruimte en Milieu was in 2016 de naderende Omgevingswet en hoe we daar als NLingenieurs op kunnen inspelen. Wij bevinden ons in een fase waarin nog veel uitgevonden moet worden ten aanzien van het instrumentarium – en de toepassing ervan – en het digitale stelsel. Onze doelstelling is daarom samen op te trekken, om ervoor te zorgen dat de ingenieursbureaus voor rijk, provincies en gemeenten in beeld blijven als (innoverende) adviseurs. Er is een verkenning uitgevoerd naar onze mogelijkheden in het digitale stelsel.

In een aantal bijeenkomsten heeft de Commissie Ruimte en Milieu informatie over de Omgevingswet gedeeld. In september 2016 was Gerd de Kruif, programmamanager

Invoeringsbegeleiding Omgevingswet namens de samenwerkende overheden, bij ons te gast om de stand van zaken toe te lichten. Hij adviseerde ons met voorstellen te komen voor projecten. Deze handschoen hebben wij opgepakt. De commissie is aan de slag gegaan met het verkennen van mogelijkheden en het opstellen van een voorstel voor het maken van staalkaarten voor het Omgevingsplan (een kerninstrument van de Omgevingswet), waarbij met name milieuaspecten een belangrijke rol spelen. In dit kader vond overleg plaats met de projectleider van het Omgevingsplan.

De commissie verwacht in 2017 de volgende stappen te kunnen zetten, en dat – gekoppeld aan de Omgevingswet – onze aanpak en samenwerking in vernieuwing en innovatie concreet zal worden. Wij hopen dat dit mede zal leiden tot een groei van de commissie en de meerwaarde ervan voor haar leden.





COMMISSIE VERENIGINGSZAKEN

NLingenieurs' maatschappelijke en sociale geweten

De Commissie Verenigingszaken bewaakt en bevordert het imago van NLingenieurs in Nederland. De commissie vormt het maatschappelijke en sociale geweten van de vereniging, door normen voor het NLingenieurs-lidmaatschap te bepalen en te borgen binnen het juridische kader van de vereniging (statuten, reglementen, gedragscode en dergelijke). De commissie houdt toezicht op de naleving van de eisen die worden gesteld aan het lidmaatschap en verzorgt de toelating tot de vereniging.

De commissie behandelt aanmeldingen en opzeggingen van leden, en heeft in 2016 een introductieprogramma voor nieuwe leden opgesteld. Commissieleden houden met nieuw-aangemelde aspirantleden een intake-gesprek.

Nobralux en Bureau Bevingshade traden in 2016 als nieuw lid toe tot NLingenieurs. Er waren vijf opzeggingen, waarbij de kosten van het lidmaatschap in relatie tot de toegevoegde waarde ervan het meestgenoemde argument was. Het aantal opzeggingen was veel lager dan in 2015. Wij hopen dat met de nieuwe strategie en het nieuwe elan van de vereniging het aantal opzeggingen zich verder zal beperken.

De Commissie Verenigingszaken heeft verder in 2016 bijgedragen aan de discussie over de toelating van ZZP'ers tot de vereniging. Hiervoor bleek uiteindelijk bij zowel de leden als benaderde ZZP'ers onvoldoende belangstelling te bestaan. Andere activiteiten van de commissie waren de introductie van de ledenservices en een discussie over verdere aanscherping van de branding en het imago van NLingenieurs.

De commissie begroette in 2016 twee nieuwe leden, Peter Nelemans van Fugro en Frank

Spaen van ABT. En wij namen afscheid van Hans van Leeuwen, Danker van Valkenburg en Herman Casteel, die de voorzittersrol heeft overgedragen aan Ido Croese.

Nieuwe marktvisie: ‘De waterschapsmarkt van de toekomst’

Door ontwikkelingen als klimaatverandering, technologische vooruitgang en burgerparticipatie worden de opgaven van de waterbeheerder complexer en dynamischer. Daarnaast zijn er in de huidige praktijk knelpunten in de samenwerking tussen waterbeheerders en marktpartijen. Een andere manier van samenwerken en een andere relatie zijn daarom noodzakelijk.

Ingenieursbureaus herkennen dit. Zo ervaren zij dat er vanuit de waterschappen vaak behoefte is aan ontzorging en samenwerking, en dat dit in de praktijk onvoldoende wordt gerealiseerd. Dit komt onder meer door prijsdruk, het contractueel afwentelen van risico's, verdergaande juridificering en onvoldoende

afstemming van verwachtingen. Ook voor ingenieursbureaus is dit een onwenselijke situatie. Zo is vanuit de Commissie Water in het verleden eenzijdig een ‘Top 10 aanbevelingen NIngenieurs raamcontracten waterschappen’ opgesteld, met als doel betere raamcontracten en raamcontractvoorwaarden te krijgen.

Vanuit de waterschappen en brancheverenigingen ontstond behoefte aan een gezamenlijke marktvisie. De stuurgroep Samenwerking Waterschapswerken (SWW) stelde daarom in 2016 de marktvisie ‘De waterschapsmarkt van de toekomst – Bouwstenen voor vernieuwing’ op. Dit is de opvolger van de door de waterschappen in 2014 opgestelde marktvisie ‘De waterschappen als publieke opdrachtgever’.

Vanuit de Commissie Water zijn Peter de Jong en Jibbe Poppen vertegenwoordigers in de stuurgroep. Daarnaast nemen vertegenwoordigers van enkele waterschappen, de Unie van Waterschappen, het Hoogwaterbeschermingsprogramma,

de Vereniging van Waterbouwers, Bouwend Nederland, UNETO-VNI, MKB INFRA en Envaqua deel aan de SWW.

De nieuwe marktvisie werd in november 2016 gelanceerd in Amersfoort, op de Markt- en Innovatiedag Waterschappen. ‘De waterschapsmarkt van de toekomst’ bevat heldere en haalbare bouwstenen voor de gewenste vernieuwing: maximale maatschappelijke waarde, de mens centraal en een gezonde bouwkolom. Het formuleren van een gezamenlijke visie is een eerste stap op weg naar vernieuwing. Maar minstens zo belangrijk is het proces van samenwerken aan vernieuwing en het leren van de ervaringen die zijn opgedaan. Daarom is naast een visiedocument ook een activiteitenplan opgesteld, met daarin concrete acties die partijen gezamenlijk oppakken.

Wij zijn er trots op dat wij vanuit de Commissie Water onze bijdrage mochten leveren aan het visiedocument en het activiteitenplan.

Naast het inbrengen van onze eigen punten in onze samenwerking met waterschappen (zoals de Top 10) ontstond binnen de stuurgroep wederzijds begrip voor elkaars belang, zowel richting waterschappen als tussen marktpartijen. Met het opstellen van het nieuwe visiedocument, maar vooral ook door het inzetten van acties hebben wij vanuit NIngenieurs een bijdrage geleverd aan mogelijkheden tot betere samenwerking met de waterschappen.

Met het opstellen van het visiedocument en het activiteitenplan is onze rol in de SWW nog niet ten einde. De SWW blijft van belang voor

- het initiëren van activiteiten op sectorniveau;
- het organiseren en faciliteren van het netwerk;
- het organiseren van communicatie over marktvisie, initiatieven en voortgang;
- en het monitoren en evalueren van de kwaliteit van initiatieven en de voortgang van het activiteitenplan.



Doe & Durf

In 2016 liet de Doe & Durf-competitie – gericht op het vinden van praktische, realistische en creatieve oplossingen voor maatschappelijke thema's – opnieuw zien wat een impact JongNLingenieurs kan hebben.



Na een zinderende strijd, met deelnemende teams van acht aangesloten bureaus, rolde Antea Group als winnaar uit de bus. Het team liet met zijn 'Quality of Life'-benadering zien hoe routenavigatie in Nederland innovatief kan worden aangepakt. Het idee werd opgepikt door alle grote ingenieursbladen en werd voor het grote publiek gepresenteerd op RTL Z. Het absolute hoogtepunt was een presentatie aan minister Schultz van Haegen van Infrastructuur en Milieu. Zij nam met veel

interesse kennis van het idee en nodigde ons uit het verder te ontwikkelen.

**'WE LATEN SAMEN DE KRACHT
VAN DE YOUNG PROFESSIONALS
IN ONZE BRANCHE ZIEN'**

Kennis en innovatiekracht

Het succes van Doe & Durf onderstreept de kennis en innovatiekracht van JongNLingenieurs. Door out-of-the-box te denken en niet vastgeroest te zitten in bestaande kaders komen nieuwe ideeën tot wasdom, wordt innovatie naar Nederland gebracht en brengen wij bedrijven en young professionals met elkaar in contact. In 2016 passeerde binnen ons netwerk een grote diversiteit aan onderwerpen de revue. Voorbeelden van die vraagstukken waren: 'Hoe lossen wij de acute huisvestingsproblemen van asielzoekers op?', 'Wat betekenen SMARTroads voor Nederland?', 'Hoe werken wij samen in de nieuwe Marktvisie?' en

'Wat is de staat van de ingenieurssector en hoe zal die zich verder ontwikkelen?'. Wat de activiteiten van JongNLingenieurs extra kracht gaf, was de samenwerking met bedrijven en organisaties als ABN AMRO, Rijkswaterstaat, ProRail, Heijmans, Van Hattum en Blankevoort, gemeenten en het Centraal Orgaan opvang Asielzoekers – plus, niet te vergeten, de vele bureaus die bij NLingenieurs zijn aangesloten.

JongNLingenieurs in cijfers

- ruim vijfhonderd leden
- zeven activiteiten in 2016, met meer dan tweehonderd deelnemers
- meer dan vijftig deelnemende lidbureaus
- meer dan tien externe deelnemende organisaties
- drie columns in vakblad Cobouw



MARKT VISIE



NLingenieurs Marktvisies zijn 'hot' De in 2015 door Rijkswaterstaat samen met ProRail en de brancheverenigingen NLingenieurs, Bouwend Nederland, MKB Infra en de Vereniging van Waterbouwers opgestelde Marktvisie op samenwerking, is op 13 januari 2016 op de Bouwcampus geïntroduceerd en aangeboden aan de ministers van Rijksdienst en Wonen en Infrastructuur. Rijksvastgoedbedrijf en de waterschappen zijn in 2016 met hun eigen Marktvisie gekomen. ProRail, provincies en gemeenten zijn sinds 2016 actief met hun visie op en invulling van de samenwerking met de marktpartijen en zijn actief in contact met brancheverenigingen, waaronder NLingenieurs.

In de Marktvisies formuleren opdrachtgevers en opdrachtnemers een aanpak met leidende principes op welke manier zij samen werken en samenwerken aan oplossingen voor opgaven als een veilig, leefbaar en bereikbaar

Nederland. Die leidende principes bieden een basis voor onze branche, zoals randvoorwaarden hoe opdrachtgevers aanbesteden of hoe we met elkaar de projecten doen. Een logische volgende stap is de Marktvisies samen met betrokken partijen concreet te maken. Als branchevereniging zijn we in de positie om te schakelen met onze grote opdrachtgevers.

Binnen NLingenieurs is een brede werkgroep in 2016 met veel energie en enthousiasme aan de slag gegaan met gerichte communicatieacties, acties naar en met leden van de vereniging en naar de keten. Doel is het concreet maken van de Marktvisie.

Een hoogtepunt is dat onze vereniging in 2016 van de kerngroep RWS, ProRail, Rijksvastgoedbedrijf en de brancheverenigingen Vereniging van Waterbouwers, Bouwend Nederland, UNETO VNI, MKB Infra en NLingenieurs het vertrouwen heeft gekregen om leiding te geven aan het proces van de kerngroep dat moet leiden tot de

implementatie van de Marktvisie. Jacolien Eijer is vertegenwoordiger namens NLingenieurs in de kerngroep.

Door bij te dragen aan de kansen die de Marktvisie biedt kunnen we hier zelf ook van leren. Enerzijds door de marktvisies bij de verschillende overheden actief mee in te richten. Anderzijds door actief een rol te pakken in de vier marktbevingen die NLingenieurs voor de eigen sector ziet:

1. Onze positie in de keten.

Advies- en ingenieursbureaus opereren op alle lagen, van beleidsniveau tot realisatieniveau. Door die diversiteit aan posities, kennis en ervaringen kunnen we goed kansen signaleren en 'raadgevend' optreden. Zo dragen we bij aan het realiseren van hogere ambities en kansen bij de bestaande en nieuwe maatschappelijke opgaven. Dit doen we door ons onder de noemer van de Marktvisie als actieve verbinder in de keten op te stellen.

2. Waardering op basis van toegevoegde waarde.

De kern van onze toegevoegde waarde komt voort uit onze kracht in het verbinden van kennis en partijen in de keten om tot toegepaste kennis en innovatie te komen. Dat betekent dat wij als geen ander, samen met de keten, in staat moeten zijn om een integrale visie te vormen.

3. Ondernemerschap en innovatie.

Bij een terugtrekkende en meer op de regie opererende overheid die innovatie wil stimuleren, neemt de markt meer initiatief. Het ondernemerschap gaat gepaard met risico's. De ingenieursbranche is weliswaar niet kapitaalkrchtig genoeg om deze risico's te dragen, wel kunnen we goed de risico's zien en beheersen en andere partijen helpen initiatieven te nemen.

Ondernemerschap betekent ook innovatie. Door binnen de branche samen te werken aan innovaties en door samen te werken met andere branches hebben we meer armslag

om te vernieuwen en kunnen we de innovatie versnellen.

4. Internationalisering.

Voor NLingenieurs is kennis de basis van onze toegevoegde waarde voor het oplossen van de vraagstukken. Naast de Nederlandse markt is in toenemende mate de wereld buiten Nederland van belang als markt voor onze diensten.

Met de verdergaande globalisering, ook van vraagstukken zoals leven in de steden, is het niet de vraag of, maar hoe we dit gaan doen. Die mooie uitdaging vraagt om samenwerking, ook met Nederlandse overheden.

Concreet voorbeeld hoe we de Marktvisie met onze opdrachtgevers in 2016 hebben ingevuld is de samen met ProRail ontwikkelde nieuwe systematiek voor Prestatiemeten en feedback. Daarnaast hebben we een introductieworkshop Marktvisie ontwikkeld, inclusief bijbehorend draaiboek en self assessment.

Waar aan de ene kant kritische geluiden klinken omdat er nog veel moet gebeuren, blijken onze leden al veel doen dat in lijn is met de principes van de Marktvisie. De oproep is dan ook met elkaar door te pakken in 2017.





COLOFON

Highlights 2016 is een uitgave van NLingenieurs, Amsterdam

Productie: Maddy Bergsma
Tekstredactie: Bas Berwers
Fotografie: Corné Bastiaansen
Stock foto's
Vormgeving: Attic Studio

Meer informatie en contact:

Online: www.nlingenieurs.nl
E-mail: info@NLingenieurs.nl
Telefoon: 070 31 41 868
Twitter: @NLingenieurs